

MANUEL D'UTILISATION POUR BATTEUR MELANGEUR Modèle B.....K

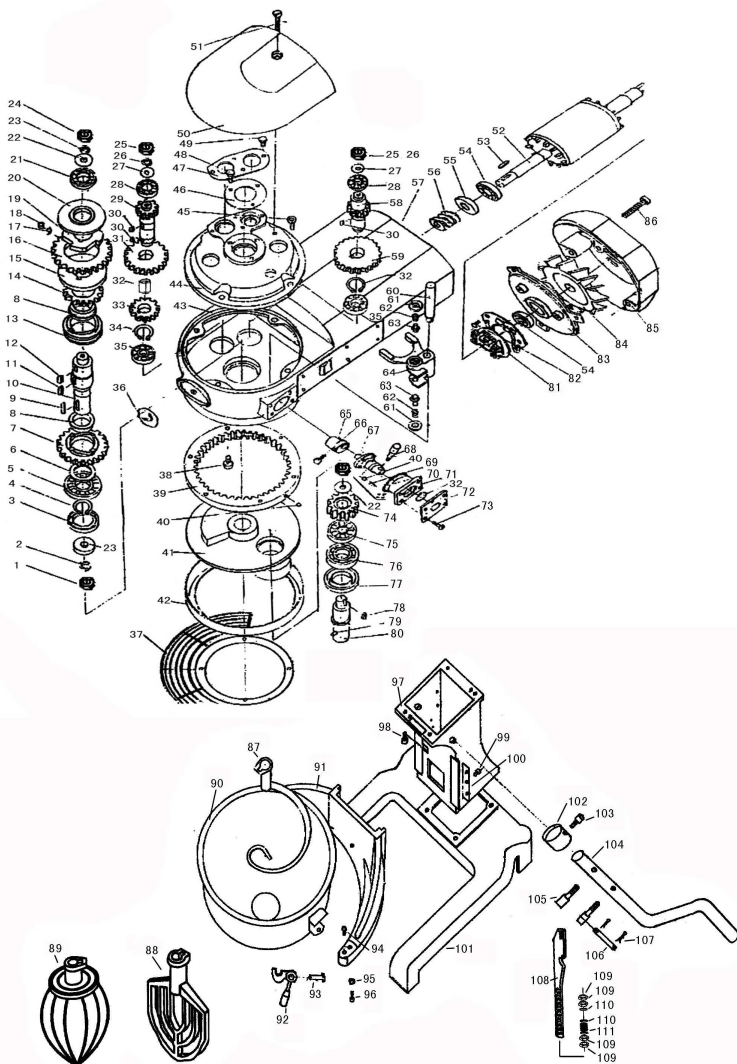


ATTENTION: Avant toute utilisation il est indispensable d'étudier le manuel d'utilisation avec attention ! Ce manuel d'utilisation doit être conservé à proximité de la machine afin de permettre une consultation à tout moment. Il doit également être préservé contre toute détérioration.

SOMMAIRE

- 1. Information générale**
- 2. Déplacement et Transport**
- 3. Information Technique**
- 4. Les composants du Batteur**
- 5. Avant de démarrer le Batteur**
- 6. Les principales caractéristiques de sécurité du batteur**
- 7. Analyse des risques d'accident**
- 8. Procédure d'utilisation sécurisée**
- 9. Procédure de nettoyage**
- 10. Dépannage**
- 11. Evaluation des risques**
- 12. Nettoyage et entretien**
- 13. Branchement électrique**
- 14. Vue éclatée**

V. Structure and name of the part 20K/30K



1. Informations générales

Ce manuel doit être considéré comme une partie intégrante de la machine et doit être conservé avec la machine pendant toute la durée d'utilisation de celle-ci.

Avant toute utilisation de la machine, il est impératif d'étudier ce manuel avec attention, particulièrement la section concernant les risques.

Ce manuel doit être conservé à proximité de la machine afin d'être consultable à tout moment, il doit également être protégé de toute dégradation (p.ex. protégé des produits chimiques, de l'humidité ou du soleil etc.)

Le fabricant se réserve le droit de mettre à jour ce manuel d'utilisation, sans pour autant être dans l'obligation de moderniser les éditions antérieures.

Le fabricant ne peut pas être tenu responsable du dysfonctionnement de la machine due à :

- Une utilisation impropre, irrationnelle ou incorrecte de la machine
- Une utilisation contraire (contraire aux domaines d'utilisations stipulées dans ce manuel)
- Une mauvaise installation
- Une alimentation électrique défectueuse
- Le non respect des préconisations de maintenance par le fabricant
- Des modifications ou interférences non autorisées
- L'utilisation de pièces détachées qui ne sont pas originaires ou pas spécifiques pour ce modèle
- Le non respect des instructions détaillées dans ce manuel d'utilisation

2. Déplacement et Transport :

Pour déplacer la machine vous devez impérativement utiliser un dispositif de levage. La machine doit toujours être déplacée en position verticale. Ne jamais incliner la machine à plus de 45 °. La machine doit être complètement vide avant tout transport.

3. Informations techniques :

MODELE	CAPACITE DE LA CUVE [litres]/ charge max [kg]	VITESSE (rev/min)	VOLTAGE (V)	PUISSANCE (W)	POIDS (kg)	DIM. (mm)
B-10K	10 /3 kg	110/178/355	230/400 - 50Hz	450	56	452x432x606
B-15K	15 /5 kg	110/178/355	230/400 - 50Hz	500	65	474x444x676
B-20K	20 /8 kg	104/187/365	230/400 - 50Hz	1100	87	530x496x780
B-30K	30 /12 kg	104/187/365	230/400 - 50Hz	1100	110	550x510x810

ATTENTION : Tous les modèles des batteurs sont disponibles en :

- 1. Moteur Monophasé – 230V**
- 2. Moteur Triphasé – 400V**

13. Branchement électrique

Le branchement électrique doit être effectué par un électricien qualifié et confirmé par un protocole.

Avant le branchement, vérifiez que l'alimentation électrique correspond à celle exigée par la machine. Vérifiez que le fil de mise à la terre externe est connecté de manière fiable.

Pour le batteur avec moteur triphasé, il faut vérifier que la machine tourne dans le sens indiqué par l'indice de rotation. Si la rotation se fait dans le mauvais sens, échanger deux des trois câbles L

14. Vue éclatée – voir diagramme suivant.

synthétiques de qualité alimentaire sont adaptées à ce type de lubrification.

L'égouttoir est une pièce de sécurité pour éviter que la graisse susceptible de sortir de l'engrenage de transmission ne puisse tomber dans la cuve. Retirer cet égouttoir (en tirant vers le bas) une fois par an.

Accessoires

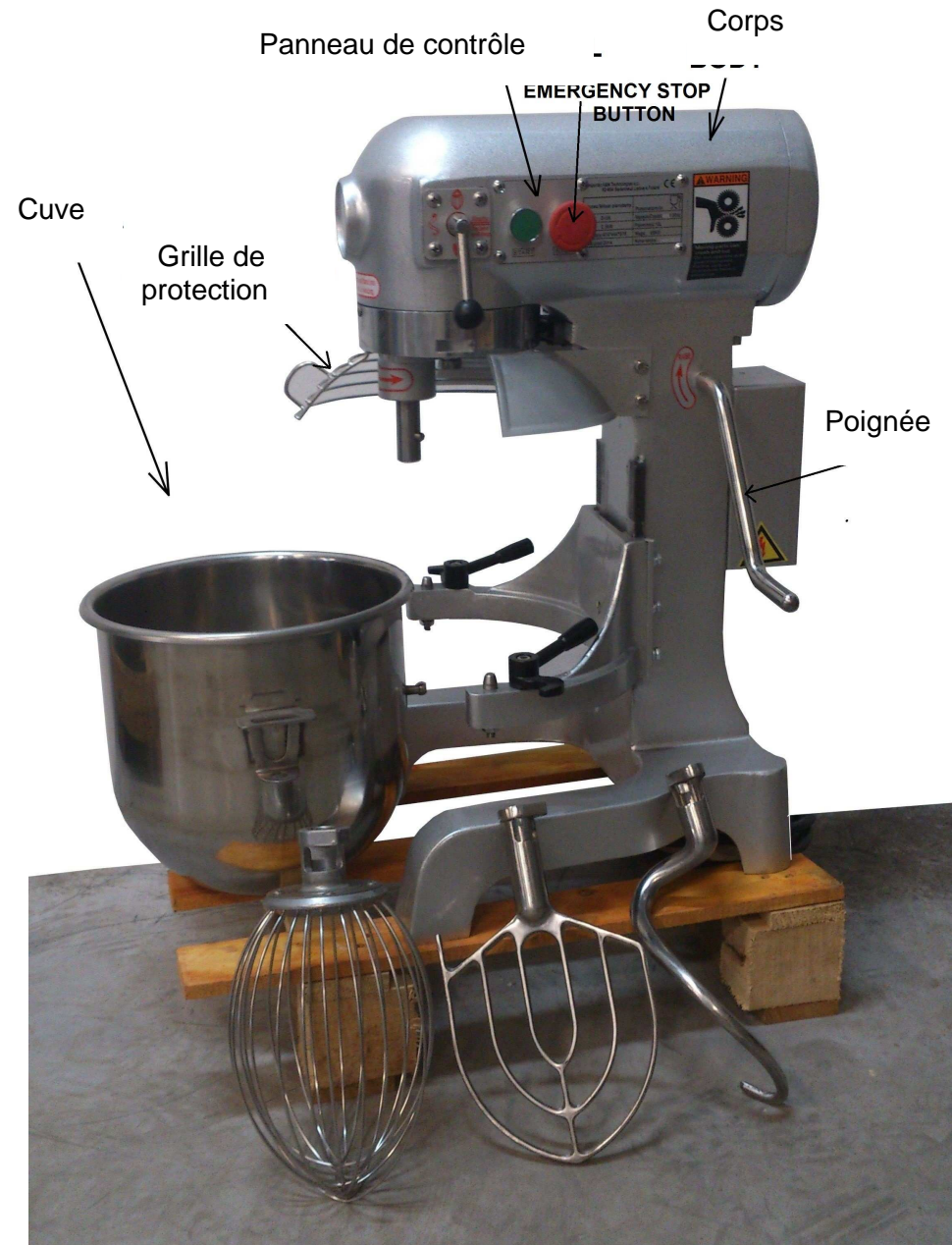
Lors de l'installation d'un accessoire de mixage (crochet, fouet, malaxeur) sur la machine la cuve doit être en position basse. Glissez l'accessoire sur l'axe de mixage et tournez jusqu'à ce que la fente en L arrive sur l'embout. Enclenchez l'accessoire. Les accessoires existent en différentes formes, chacune avec sa propre fonction.

Le malaxeur est normalement utilisé pour des pâtes molles, gâteaux, purées, pâte brisée et le mélange des farces ou chairs à saucisse. Le malaxeur doit être utilisé uniquement en vitesse 1 et 2.

Le fouet est idéale pour préparer de la crème fouettée et chantillys, des oeufs battus etc. Le fouet doit être utilisé en vitesse 2 et 3 uniquement.

Le crochet sert à préparer des pâtes un peu plus dures, des pâtes à brioche, des pâtes à biscuits etc. A utiliser **UNIQUEMENT** en vitesse 1

4. Composants du Batteur :



EQUIPEMENT Standard :

Les pièces principales :

1 x B...K batteur

1 x Cuve en acier inoxydable

Accessoires :

1 x Fouet

1 x Malaxeur

1 x Crochet

5. Avant de démarrer le batteur :

Avant de démarrer, effectuer une vérification générale de sécurité :

- Vérifier que le batteur est installé dans un endroit sec.
- Si le batteur est installé en hauteur, sur une table ou autre support, vérifier que ce support soit capable de supporter la charge du batteur et que le batteur soit convenablement stabilisé sur ce support
- Vérifier que l'alimentation électrique correspond au voltage de la machine (le batteur est disponible en version 230 V Monophasé et 400 V Triphasé)
- La zone de travail doit être propre et libre de toute obstruction – i.e. aucun objet ne doit se trouver à proximité de la zone de travail, tels que des couteaux, des spatules etc.
- Vérifier que la personne qui manipule l'appareil ne porte pas d'habits amples, écharpes, colliers ou autres objets pouvant entrer en contact avec la machine.

micro-interrupteur et démarrage de la machine lors du nettoyage	de sécurité stipulent l'interdiction de modifier ou intervenir sur la machine			
La machine est très lourde en haut et peut basculer lors des déplacements.	Le manuel d'utilisation donne les procédures de déplacement et manipulation sécurisés.	Blessures importantes	Peu probable	Moyen

12. Nettoyage et entretien

Le batteur doit être inspecté tous les 6 mois pour assurer le bon utilisation et fonctionnement.

Lubrification

L'engrenage de transmission est entouré d'une graisse spéciale. Vérifier la graisse tous les 3 mois.

Huilez les accessoires uniquement quand ils sont installés sur le batteur, et n'utilisez qu'une goutte ou deux.

Lubrifier les rails du bras de levage de la cuve tous les 15 jours en appliquant une petite quantité d'huile ou de graisse avec la pointe du doigt. Seulement des huiles

travail avec des mains ou autres parties corporelles près des pièces en mouvement.	Les micro-interrupteurs sont uniquement accessibles pour l'utilisation de l'appareil.			
La grille de sécurité ne doit pas être retirée.	Le micro-interrupteur bloque le démarrage de la machine si la grille est retirée	Blessures importantes	Probable	Moyen
La machine ne doit pas être nettoyée pendant son fonctionnement.	Les modes de nettoyage appropriés sont détaillés dans le guide d'utilisation	Blessures modérées	Peu probable	Faible
La machine ne doit jamais être branché à une autre source d'alimentation électrique que celle préconisée par le constructeur.	La machine est équipée d'une prise externe aux normes européennes pour une alimentation appropriée. (230V ou 400V)	Blessures importantes	Improbable	Moyen
Intervention délibérée sur le	Les procédures	Blessures importantes	Peu probable	Moyen

6. La machine est équipée des dispositifs de sécurité suivants :

1. Bouton d'arrêt d'urgence en forme d'un bouton rouge placé sur le côté de la machine – voir le chapitre « composants du batteur ».
2. Le batteur est équipé d'une grille de protection qui permet une utilisation sécurisée. Ce système de sécurité ne doit, sous aucun prétexte, être modifié ou retiré. Malgré les dispositifs de sécurité mises en place, l'utilisateur doit prendre une **extrême précaution** en utilisant la machine et ne pas approcher ses doigts du batteur ou des pièces en mouvement pendant que la machine est en service.
3. La machine dispose également d'un interrupteur de sécurité qui est monté sur la poignée du batteur. La poignée et la cuve doivent être levées avant de pouvoir démarrer le batteur.

7. Analyse des risques d'accident :

Lorsque la machine est en marche : Installer la machine sur une surface plane et droite

1. Tous les dispositifs de sécurité doivent être vérifiés pour une utilisation conforme, y compris le bouton rouge d'arrêt d'urgence, la grille de protection et la poignée.
2. Ne placez pas votre main dans la cuve lorsque celle-ci est installée sur la machine
3. N'approchez pas les zones de sécurité avec vos mains pendant que la machine tourne.
4. Le micro-interrupteur sur la grille ou la grille elle-même ne doivent jamais être retirés ou modifiés d'aucune façon.

5. Le nettoyage de la machine se fait toujours à l'aide d'un chiffon humide. Il ne faut jamais immerger la machine ou le nettoyer au jet d'eau.

6. Le disjoncteur doit toujours être installé à portée de l'utilisateur. Une installation à 1m50 au-dessus du sol est recommandée.

7. Montrer une grande précaution en déplaçant la machine sur un sol irrégulier puisque le haut de la machine est très lourd. Utiliser un chariot en déplaçant la machine puisque celle-ci n'est pas équipée de roulettes et respecter les procédures de déplacement sécurisé. Déplacer la machine doucement.

8. Procédures d'utilisation sécurisée:

Sur les batteurs avec moteur triphasé il faut vérifier que la rotation de la machine se fait dans la direction indiquée. Si le sens de la rotation est mauvais, il faut échanger deux des trois câbles L

ATTENTION ! Lors du test de la machine, il ne faut pas installer les accessoires (fouets, malaxeurs etc.), car ils pourront tomber si la rotation est inversée et endommager des pièces du batteur.

ATTENTION : TOUJOURS ARRÊTER LA MACHINE AVANT DE CHANGER LA VITESSE!

ATTENTION : Ajouter les ingrédients APRES le démarrage de la machine !

11. Evaluation des risques :

Type de risque	Contrôles existants	Consequences	Probabilité	Niveau de risque
Echelle		Fatalité Blessures importantes Blessures modérées Blessures négligeables	Très probable Probable Peu probable Improbable	Fort Moyen Faible
Le nettoyage de la machine avec beaucoup d'eau ou des jets d'eau est extrêmement dangereux et peut entraîner une électrocution. La machine doit être nettoyée uniquement avec un chiffon humide	Instructions claires sur machine. Procédures de travail sécurisé incluses dans le manuel d'utilisation.	Fatalité	Improbable	Moyen
Le micro-interrupteur sur la grille de protection ne devrait jamais être enlevé ou modifié, sinon le batteur risque d'effectuer son	Le manuel d'utilisation stipule l'interdiction de manipuler ou intervenir sur la machine.	Blessures importantes	Probable	Fort

Problème	Cause possible	Solution
Le batteur ne s'arrête pas	Malfonction mécanique ou électrique	Arrêter la machine et contacter le SAV
Le batteur fonctionne, mais il y a des bruits	Le sens de rotation est incorrect (incompatible avec la flèche)	Contacteur un électricien compétent pour changer les phases.
Le batteur s'arrête net	Le batteur est surchargé Le voltage dans le cordon électrique est trop fort	Réduire la charge de la cuve Vérifier le voltage du câble et comparer avec les informations sur le batteur

1. Vérifier que la machine est vide et que les interrupteurs sont sur la position arrêt. L'utilisateur ne doit jamais modifier ou essayer de réparer la machine. Toute intervention ou maintenance autre que le nettoyage recommandé de la machine doit être effectué par un technicien habile.
2. Vérifier et placer le cordon électrique dans la prise de courant appropriée et vérifier que la puissance correspond avec celle de la machine avant de démarrer la machine.
3. Appuyer sur le bouton vert de démarrage pour mettre la machine en marche.
4. Tester le dispositif d'arrêt d'urgence en appuyant sur le bouton rouge. Le batteur doit s'arrêter immédiatement
5. Testez le dispositif de sécurité de la grille : ouvrir et fermer la grille et appuyer encore sur le bouton démarrage. Le batteur doit s'arrêter immédiatement lorsque la grille est levée.
6. Testez l'interrupteur de la poignée : Baisser la cuve et relever la cuve. Ensuite appuyer de nouveau sur le bouton de démarrage. Le batteur doit s'arrêter immédiatement lorsque la cuve est baissée.
7. Lorsque la machine est en route, ne placez aucun objet et ne mettez pas vos mains dans la zone de mixage, ni autour de la cuve.
8. Ne pas court-circuiter les sécurités ou faire tourner la machine sans les protections.
9. Isoler la machine totalement des sources électriques avant de la nettoyer.

9. Procédure de nettoyage :

Pour soulever la machine, utiliser toujours un chariot et suivre les procédures recommandées plus haut.

1. Nettoyer d'abord toutes les surfaces à l'aide d'une brosse souple, en commençant par le haut de la machine et en finissant par le bas.
2. Nettoyer toute la machine avec un chiffon humide en commençant par le haut et en finissant par le bas.
3. Le nettoyage de la cuve en acier inox et les accessoires doit être effectué avec de l'eau chaude et un détergent doux. N'utilisez pas d'abrasifs car cela pourrait endommager la cuve et les accessoires.

10. Dépannage :

Problème	Cause possible	Solution
Le batteur ne démarre pas	<p>La machine n'est pas connectée</p> <ul style="list-style-type: none">• L'interrupteur principal est en position arrêt• Surcharge de fusible sur le panneau de contrôle• La surcharge du batteur a été activée• Le bouton arrêt est toujours enclenché• La grille de protection est ouverte• La cuve et la poignée ne sont pas levées• Le bouton de démarrage n'est pas enfoncé	<p>Brancher et allumer</p> <ul style="list-style-type: none">• Démarrer• Contacter le SAV• Redémarrage automatique (10 min)• Relâcher en tournant et tirant• Fermer la grille• Remonter la cuve et la poignée• Enfoncer le bouton démarrage
La machine chauffe et la vitesse du batteur diminue	<ul style="list-style-type: none">-Le voltage dans le câble est trop faible-Le batteur est en surcharge-Le mauvais outil est monté-La mauvaise vitesse est choisie	<ul style="list-style-type: none">-Vérifier le voltage-Réduire la quantité dans la cuve-Utiliser le bon outil-Changer la vitesse (ne pas oublier d'arrêter la machine au préalable !)
Le moteur électrique fonctionne mais le batteur ne tourne pas	<p>Malfunction mécanique ou électrique</p>	<p>Arrêter la machine et contacter le SAV</p>